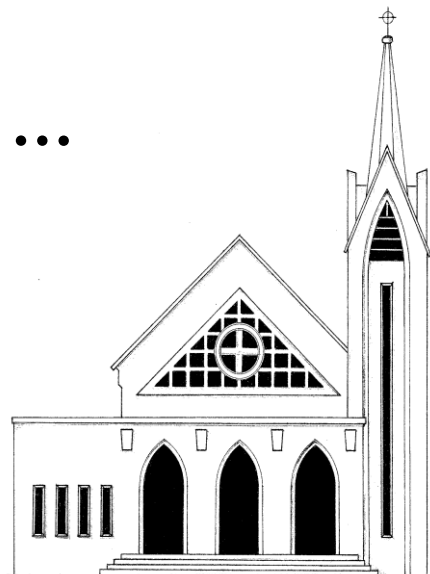


# SOUVIENS-TOI ...

de l'Éternel ton Dieu, car c'est lui  
qui te donne la force.  
Deutéronome 8.18

Bulletin de l'ACEPU  
Association Culturelle de l'Église  
Protestante Unie de  
Courbevoie / La Garenne-Colombes  
16, rue Kilford, 92400 Courbevoie

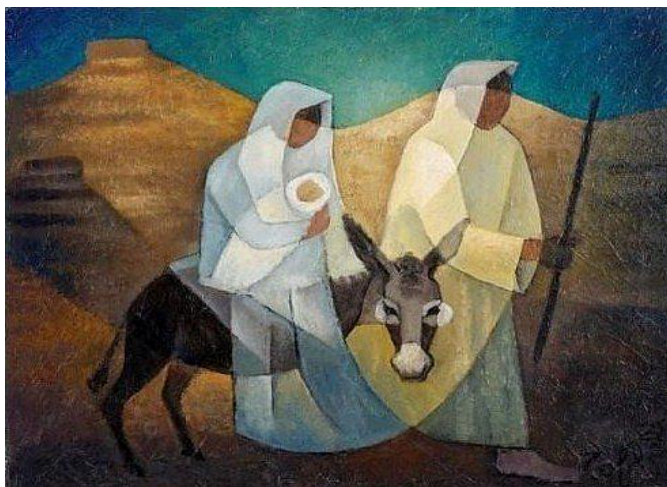
**Renseignements page 14**



---

N° 12 - Décembre 2015

---



*Cieux, exultez ; réjouis-toi, terre ;  
montagnes, résonnez de chants ; oui, Dieu console son  
peuple, il a compassion de ses malheureux.*

*Esaïe, 49-13*

## UNE PETITE ESPERANCE ...

Que jamais le bonheur de la vie n'éteigne en nous  
la révolte contre ce qui la défigure,  
mais que jamais non plus le scandale du malheur  
n'efface en nous la louange de la vie.

Que jamais les mots qui nous font vivre :  
tendresse, plaisir, liberté, confiance,  
ne se referment en des certitudes figées,  
mais qu'ils soient source d'une quête toujours inachevée.

Que notre foi ne soit jamais sans le doute,  
et que nos doutes ne soient jamais sans la confiance.

Que l'émerveillement de recevoir la vie comme un don,  
comme une grâce,  
n'altère pas nos capacités d'indignation devant l'injustice,  
mais soutienne en nous la promesse et la passion  
d'un monde autre.

Tel est le désir qui nous porte !  
Telle est la prière qui nous met en route !

Que la petite espérance nous prenne par la main,  
qu'elle nous entraîne sur des chemins inattendus  
et qu'elle chante en nous comme un défi,  
l'amour de la vie.

Pasteur Gérard Delteil



## CALENDRIER DU MOIS DE DECEMBRE

<b>Dimanche 6</b>	Culte à 10h30 avec le pasteur Gounelle <b>Catéchisme et Ecole du Dimanche à la même heure.</b>
<b>Mercredi 9</b>	Conseil presbytéral de 20h à 22h.
<b>Dimanche 13</b>	<b><u>Fête de Noël à 15h30</u></b> , accompagnée par Joseph Guéret, avec la participation des enfants de l'Ecole du Dimanche. La célébration, à laquelle sont conviés <b><u>TOUS</u></b> les paroissiens, sera suivie d'un goûter dans la salle Schweitzer.
<b>Vendredi 18</b>	Prière de Taizé à 19h.
<b>Samedi 19</b>	Atelier Ikebana à 17h.
<b>Dimanche 20</b>	Culte à 10h30 avec Marie-Christine Péri.
<b>Jeudi 24</b>	Veillée de Noël à 20h30 avec Isabelle Charles.

**En raison des vacances scolaires  
il n'y aura pas de catéchisme ni d'école du dimanche  
le dimanche 20 décembre 2015.**

**Il n'y aura pas de culte les 25 et 27 décembre 2015.**

## INFORMATIONS PAROISSIALES

**D**imanche 8 novembre 2015, nous avons célébré le traditionnel culte du Souvenir qui a réuni les porte-drapeaux de Courbevoie et de La Garenne-Colombes.

Merci au pasteur Gounelle pour sa prédication. A partir d'un verset des Béatitudes : « *Heureux ceux qui procurent la paix car ils seront appelés fils de Dieu* », il nous a montré que nous pouvions tous être artisans de paix grâce à l'amour. Le culte s'est terminé par une exhortation dont j'ai tiré ce verset : « *Prenez le temps d'aimer, c'est une grâce de Dieu* ».

Denise Davoust



**N**ous avons reçu avec plaisir des nouvelles de Dominique Calla par l'intermédiaire du journal de sa paroisse guyanaise. Il semble maintenant très bien installé dans cette paroisse où il pratique de nombreuses activités.



Chorale de l'Eglise protestante de Guyane  
lors du culte de la Réformation le 25 octobre.

## ECHO DU CONSEIL DU 15 OCTOBRE

Jean-Louis STEHLE commence la réunion par une prière : «*Seigneur Dieu, Père de notre Seigneur Jésus-Christ et notre Père, envoie sur nous ton Saint-Esprit de force d'amour et de sagesse pour que tout au long de cette rencontre nous accomplissions fidèlement le ministère que tu nous as confié, donne-nous, nous t'en prions, de te reconnaître comme le Seigneur vivant au milieu de nous, par Jésus-Christ notre Seigneur. Amen*»

Ensuite, le conseil :

- Approuve le procès-verbal du conseil du 25 septembre.
- Etablit l'ordre du jour de la rencontre du 20 octobre entre les membres des conseils presbytéraux de Courbevoie/La Garenne-Colombes et de Bois-Colombes :
  - Point sur la rentrée des activités dans chacune des associations culturelles,
  - Possibilité de soutien / travail en commun pour l'année 2015/2016,
  - Echanges sur les perspectives à moyen terme.
- Prend acte que la première réunion du comité d'établissement Kilford aura lieu le 23 octobre à 20h30 salle Marie-Durand.
- Fixe la réunion préparatoire à la kermesse d'automne au mardi 3 novembre à 18h salle Marie-Durand.
- Prend note que certains membres du conseil presbytéral ne pourront pas se représenter lors de l'élection de 2016 et que la recherche de nouveaux candidats doit être entreprise.
- Etablit le tableau des services.
- Fixe le prochain conseil presbytéral au 12 novembre à 20h.

## ECHO DU CONSEIL DU 12 NOVEMBRE

Le pasteur Gounelle commence la réunion par la lecture d'un psaume de David : 2-Samuel 22, v. 17 à 32. La lecture est suivie d'un moment de prière : *« Seigneur nous sommes rassemblés devant toi ce soir, et comme chaque mois il s'agit d'essayer de conduire la vie de cette paroisse, de cette église, du mieux possible afin que son témoignage, son rayonnement grandisse dans notre ville. Donne-nous d'avoir toujours à l'esprit que c'est ton œuvre que nous essayons de faire ici à Courbevoie et donne-nous l'esprit de sagesse qui nous permette d'arriver à le faire le mieux possible. Au nom de Jésus-Christ, Amen ».*

Ensuite, le conseil :

- Approuve le procès-verbal du conseil du 15 octobre.
- Décide de publier un compte-rendu de la rencontre du 20 octobre entre les conseils presbytéraux de Courbevoie/La Garenne-Colombes et de Bois-Colombes.
- Accueillera le Pasteur Philippe Grand d'Esnon qui prêchera au cours du culte du 15 novembre.
- Prépare le synode régional du 13 au 15 novembre et désigne Marie-France Gaudin comme troisième déléguée.
- Prend acte de l'annulation de la première réunion du comité Kilford de la fondation BUCER et fixe une nouvelle réunion le 9 décembre à 19h30.
- Dans le cadre de la semaine de l'Unité des Chrétiens, répond favorablement à l'invitation de l'abbé Dedieu pour un moment de prière en commun avec la paroisse St-Urbain de La Garenne le vendredi 22 janvier 2016 à 19h.
- Règle les derniers détails de la kermesse d'automne.
- Etablit le tableau des services.
- Fixe le prochain conseil presbytéral au 9 décembre à 20h.

## LECTURES BIBLIQUES

<b><u>Dimanche 6</u></b>	<p>Esaïe, chapitre 60 – versets 1 à 11</p> <p>Epître de Paul aux Philippiens Chapitre 1 – versets 4 à 11</p> <p>Evangile de Luc - Chapitre 3 – versets 1 à 6</p>
<b><u>Dimanche 13</u></b>	<p>Sophonie, chapitre 3 – versets 14 à 18</p> <p>Epître de Paul aux Philippiens Chapitre 4 – versets 4 à 7</p> <p>Evangile de Luc - Chapitre 3 – versets 10 à 18</p>
<b><u>Dimanche 20</u></b>	<p>Michée, chapitre 5 – versets 1 à 4</p> <p>Epître de Paul aux Hébreux Chapitre 10 – versets 5 à 10</p> <p>Evangile de Luc - Chapitre 1 – versets 39 à 45</p>
<b><u>Jeudi 24</u></b> <b><u>Veillée de Noël</u></b>	<p>Esaïe, chapitre 9 – versets 2 à 7</p> <p>Epître de Paul à Tite chapitre 2 – versets 11 à 14</p> <p>Evangile selon Luc - Chapitre 2, versets 1 à 14</p>



## SYNODE DE L'INSPECTION DE PARIS 13-15 NOVEMBRE 2015

### **Des défis pour notre Eglise Extraits du message de l'Inspecteur Ecclésiastique**

Nous savons que notre société est en pleine mutation. Nous pouvons percevoir ce changement de façon inexorable.// Face à ce changement et aux nombreux défis qui en résultent, nous pouvons constater plusieurs attitudes possibles :

- la première peut être le repli sur soi. Nous fermons les frontières pour nous retrouver entre nous et penser ainsi être en sécurité. Ce repli peut se nommer « identitarisme ».
- la seconde serait de laisser faire. Nous n'y pouvons rien. C'est ce que l'on pourrait nommer du fatalisme.//

Vous pourriez dire votre étonnement en écoutant la manière dont j'introduis mon message. Cependant, je crois que ce changement de société, cette mutation, est également celui de notre Eglise et, tout particulièrement, de notre Inspection luthérienne de Paris. Nous savons, et nous le vivons, que la situation de notre région luthérienne est particulièrement difficile.//

Nous pouvons chercher par tous les moyens possibles à préserver nos habitudes et nos traditions. Nous parlons toujours plus de l'identité luthérienne que nous voulons vivre et cela est bien car cette tradition a toute sa place dans l'Eglise protestante unie de France, notre Eglise.//

En ce temps où nous parlons tant de notre identité luthérienne, pourquoi ne pas nous donner un moyen pour faire rayonner notre foi chrétienne selon cette tradition ? Ne serait-ce par répondre ainsi à toutes les paroisses qui souhaitent préserver leur tradition si nous marchons vers une région unie ?

Ainsi, nous sommes appelés à être acteurs et non spectateurs de la mutation de notre Eglise et, en particulier, de notre Inspection. C'est dans cette dynamique que plusieurs défis se révèlent devant nous et pour nous.//

.../...



## **Défi 1 : Etre une Eglise de témoins**

Etre une église de témoins, c'est engager l'Eglise dans une dynamique missionnaire, // c'est être prêts à offrir gratuitement une parole qui nous a renouvelés, orientés, bouleversés et transformés. C'est croire avec assurance et vigueur que cette Parole peut agir également sur d'autres que nous et que nous ne pouvons pas faire autrement que la transmettre gratuitement.//

Beaucoup de nos contemporains ont soif de quelque chose qu'ils ne parviennent pas à définir précisément. C'est une soif que nous pourrions qualifier de spirituelle. Ils souhaitent trouver un sens à leur vie. Ils ont soif de fraternité et d'exercer la solidarité, comme nous avons pu le constater au début de l'année 2005 et comme cela a été vécu après le déluge qui s'est abattu sur le sud de notre pays. A toutes ces soifs, nous pouvons offrir à boire en reprenant les paroles du Christ à la Samaritaine : « Celui qui boira de l'eau que je lui donnerai n'aura plus jamais soif ; au contraire, l'eau que je lui donnerai deviendra en lui une source jaillissante en vie éternelle » (Jean 4/14).//

Etre une Eglise de témoins, c'est aussi être convaincu que nous sommes le sel que le Seigneur veut déposer au cœur même de ce monde. //C'est également faire de la publicité et participer aux activités proposées.// C'est être prêts à dire notre foi, à la déclarer avec tous nos frères et sœurs de notre Eglise.

## **Défi 2 : Vivre la foi chrétienne dans la tradition luthérienne**

Qu'est-ce qu'être luthérien ? Ce qui me semble être le cœur même du message du Réformateur est l'annonce de la grâce offerte par Dieu en son Fils que l'on découvre dans l'Evangile. Cette grâce nous donne de comprendre, de discerner, que rien n'est fatal dans notre existence et que « tout est possible à Dieu ».//

Pour Luther, du moins ce que j'en ai compris, les éléments extérieurs à la foi ne sont pas importants, ni même essentiels. Bien sûr, ils peuvent nous aider et nous soutenir pour mieux percevoir la présence du Père dans nos liturgies. Mais peu importe que dans nos lieux de culte il y ait une bougie, des couleurs liturgiques, que le pasteur porte une robe noire ou une aube et que nous utilisions des hosties plutôt que du pain. Je ne dis pas que ces éléments sont inutiles. Je dis qu'ils sont seconds et que leur utilisation ne fait pas de nous des luthériens.//

Ce qui importe est que nous soyons porteurs de ce message libérateur et que nos cultes, qui sont la vitrine de nos communautés pour les visiteurs de nos églises, soient vivants avec la participation de tous les fidèles.//

J'en arrive à un point soulevé au dernier synode par le vœu qui a été adopté au sujet des prédicateurs et de l'administration du sacrement de la Cène.// L'administration des sacrements « est-elle l'apanage du pasteur ordonné ? Ne peut-on concevoir qu'à titre exceptionnel et provisoire des laïcs soient reconnus aptes à ce service ? La présidence des sacrements serait alors confiée soit à des conseillers presbytéraux, soit à des prédicateurs laïcs. Je dirai seulement mon accord personnel en vue de résoudre affirmativement la question : Plutôt que d'être, en cas d'absence pastorale, privé de la communion, mieux vaut la recevoir des mains d'un fidèle laïc désigné selon l'ordre de l'Eglise ». Ces paroles ont été prononcées le 5 mai 1973 pendant le synode de l'Inspection luthérienne de Paris par le Doyen Marc Lods, pasteur de l'Eglise évangélique luthérienne de France et professeur de Patristique à la faculté de théologie de Paris.//

Dans le cadre de l'Eglise unie que nous avons décidé de vivre en 2013, l'attachement à la tradition luthérienne ne doit pas justifier un repli identitaire. Prenons garde à ne pas faire de notre tradition un musée.// La tradition est appelée à être vivante et transformée dans le temps car elle nous permet de découvrir d'autres aspects ou éléments et même paroles de Dieu qu'à une époque donnée nous n'avions pas perçus.//

### **Défi 3 : Vivre l'Eglise et en Eglise**

#### Vivre la communion fraternelle

C'est peut-être notre plus grand défi aujourd'hui : raccorder la vision locale que chaque paroisse peut avoir de son existence et la connaissance plus générale que le Conseil régional a des forces de l'ensemble de l'Inspection. En effet, chaque paroisse a des besoins spécifiques et peut ne voir que ceux-là alors que le Conseil régional voit les besoins de l'ensemble. Comment concilier ces deux perspectives ?// Le risque de congrégationalisme est toujours réel.// Serait-ce si difficile de travailler ensemble et de marcher dans la même direction ?//

Le Conseil régional doit être à l'écoute de chaque communauté locale et de ses besoins. Chaque paroisse est appelée aussi à être à l'écoute des autres paroisses et du Conseil régional qui discerne les besoins de l'ensemble et tente, grâce aux moyens qui lui sont donnés par les paroisses, de donner une dynamique à l'Eglise régionale.//

.../...

C'est donc ensemble, paroisse et Conseil régional, que nous devons prendre des décisions. Le lieu pour le faire est le synode.// C'est ensemble que nous faisons des choix stratégiques concernant le budget que le synode votera et qui aura des implications quant à la desserte des paroisses.// C'est là, me semble-t-il, un vrai défi de vivre dans l'attention des uns et des autres.//

### Quelle région ?

Quel que soit le chemin que choisira le synode, je vous invite à entendre avec moi la parole de notre Seigneur qui nous dit : « N'ayez pas peur, faites- moi confiance, je suis avec vous et je vous accompagne ... ».// Nous ne devons pas faire un choix par fatalisme ou par une volonté de repli identitaire mais dans la certitude que ce choix envisagé sera décidé, dans le discernement spirituel, pour le bien de toute l'Eglise et de nos paroisses.

### Les élections à venir

C'est un autre défi pour notre Eglise régionale qui s'annonce dans les mois à venir. Il s'agit de l'élection des Conseils presbytéraux dans chacune de nos paroisses.// Ceux-ci, nouvellement élus, nommeront leurs délégués au synode. Parmi ceux-là, le synode aura à discerner les membres du Conseil régional qui sera élu l'année prochaine. Ainsi, vous êtes appelés, en discernant les futurs membres du Conseil presbytéral, à discerner également ceux qui pourraient devenir membre du Conseil régional. Et cela ne s'arrête pas encore là car notre prochain synode régional aura également à désigner ses délégués au synode national parmi lesquels seront élus, peut-être, des membres du Conseil national.//

Quoi que nous pensions, nous formons un tout : paroisse, Eglise régionale, Eglise nationale, dont les caractéristiques sont la fraternité et la solidarité.//

### Conclusion

Les défis qui se révèlent à nous ne sont pas insurmontables. Notre Dieu sait ce dont nous sommes capables, chacun de nous et son Eglise. Il nous affirme que nous saurons les surmonter les uns après les autres.// Notre Seigneur nous l'a dit et nous le redit : « Vous pouvez le faire ! », car rien n'est impossible à celui qui croit. Souvenons-nous que tout est possible à Dieu.

Pasteur Jean-Frédéric Patrzynski  
Inspecteur ecclésiastique

## L'APOCALYPSE A-T-ELLE COMMENCÉ ?

L'anthropologue René Girard, professeur à l'Université de Stanford, est mort mercredi 4 novembre 2015 à l'âge de 91 ans.

En 2008, dans l'entretien qu'il accordait à Réforme il expliquait pourquoi l'Apocalypse avait commencé. On ne peut plus rire de ces textes, disait-il, puisque la science a rejoint la culture. Le réchauffement climatique ne fait plus de doutes. L'humain est désormais capable de détruire la Création.

Nous ne pouvons plus fermer les yeux, faire comme si nous ne savions pas. Que dirions-nous alors à nos petits-enfants ? Oui, un monde à plus de deux degrés sera invivable pour trop d'humains, les épisodes climatiques extrêmes se feront plus intenses et plus fréquents, la montée des eaux engloutira des îles, les maladies parasitaires et la pollution causeront des ravages ? Les coûts financiers seront énormes. Tout cela est aujourd'hui «non équivoque».

### CARREFOUR

**Judi 10 décembre 2015 à 20h30**

« Parlez, vous êtes écouté et géolocalisé »

**Internet : vers une société de surveillance ?**

Avec Benjamin Bayart, expert en communications

### CENTRE 72

72, rue Victor Hugo, 92270 Bois-Colombes

## À LIRE ... ET À OFFRIR

### **LE PARFUM D'ADAM**, de Jean-Christophe RUFIN

Jean-Christophe RUFIN est médecin, engagé dans l'action humanitaire, historien, écrivain et diplomate français. Il est l'auteur de nombreux essais, romans, récits et nouvelles. Son œuvre a souvent été récompensée de prix littéraires. En 2008, il est élu à l'Académie Française.

*Le parfum d'Adam*, publié en 2007, est un roman à résonance étrangement actuelle, entre COP 21 et flux migratoires, sur fond d'espionnage et d'écologie, voire d'éco-terrorisme.

Son auteur a le mérite de mettre des mots en situation et d'évoquer ce que, peut-être, nous pensons tout bas quelquefois, avec honte Il évoque en même temps violence et écologie, pays riches et pays pauvres, bonne et mauvaise conscience, le tout mis en scène comme un polar à la James Bond.

Ce thriller nous oblige à réfléchir en termes d'humanité, de partage de richesses, de surpopulation, d'intérêts économiques et de responsabilité.

Bonne lecture.

D. Kerdauid



## **RENSEIGNEMENTS**

CULTE : tous les dimanches à 10 h 30  
 EGLISE : 16, rue Kilford, 92400 Courbevoie  
<http://www.protestants-epuf-courb.fr/>

Président du Conseil Presbytéral  
 Jean-louis Stehlé  
 Tél : 01 47 80 12 31  
 Adresse e-mail : [stehle.jeanlouis@gmail.com](mailto:stehle.jeanlouis@gmail.com)

Chèques : ACEPU Courbevoie/La Garenne-Colombes

Pasteur : Poste vacant.

### **COLLECTES DE SORTIE**

1<sup>er</sup> dim. Sce Entraide Luthérien  
 2<sup>ème</sup> dim. Mission  
 3<sup>ème</sup> dim. Mission intérieure  
 4<sup>ème</sup> dim. Travaux  
 5<sup>ème</sup> dim. Bienfaisance  
                   paroissiale

### **ECOLE DU DIMANCHE**

Même horaire que le culte.

Responsables :  
 Mme Denise KERDAVID  
 Mme Regina CLERDOUET

### **CATECHISME**

Daniel Tardres / Isabelle Auriel

### **TRESORIERE**

Denise Kervavid

### **SOUVIENS-TOI**

Equipe de rédaction :  
 Denise Davoust  
 Solange La Gravière  
 Webmaster Jean-Louis Gaudin  
 Abonnement annuel 16 €  
 De soutien 31 €.

### **TRANSPORT**

Possibilité d'assurer votre  
 transport pour le culte ou les  
 réunions du soir. S'adresser à  
 Liliane Isoul 01 47 82 64 17

